

La situació social del català al País Valencià en el trànsit dels segles XX al XXI

Antoni Mas i Miralles (Alacant)
Brauli Montoya Abat (Alacant)

■ 1 Introducció

A principi del mes de desembre de 2010 apareixia a la premsa valenciana un extracte de resultats de la darrera enquesta de la sèrie “Coneixement i ús social del valencià” del Servei d’Investigació d’Estudis Sociolingüístics (SIES), organisme de la Conselleria d’Educació de la Generalitat Valenciana. Per una banda, una part d’aquesta premsa ressaltava els percentatges tan exigus quant al coneixement –hom destacava que més de la meitat dels valencians no parla la llengua pròpia (51,5%) i només una quarta part (26%) la saben escriure– i l’ús del català, a més de fer algunes referències a les valoracions socials de la llengua dels valencians. També aportava dades tan significatives com el fet que el 90% dels valencians residents a zones castellanoparlants es resisteixen a conèixer el català després de 27 anys de la promulgació de la *Llei d’Ús i Ensenyament del Valencià*. Per altra banda, una altra part de la premsa subratllava el triomf que estava tenint el valencià, ja que eren de l’opinió que aquesta llengua gaudia de bona salut en l’actualitat. En aquest cas, els periodistes reproduïen, sense cap visió crítica, la nota de premsa que havien rebut de la Conselleria d’Educació, on apareixien alguns sumatoris de percentatges de comprensió (93,9%) i de capacitat de parla (76,7%) del català sorprenents per positius, com veurem més avall, després del parany estadístic d’haver-hi sumat els qui declaren que només el coneixen “un poc” als qui el saben “perfectament” i “bastant bé”.¹ Al marge

1 Com a exemple dels dos tipus d’enfocament de la informació, podeu llegir, respectivament, la notícia que aparegué al diari *Levante* (<<http://www.levante-emv.com/comunitat-valenciana/2010/12/07/mitad-valencianos-habla-lengua-propia-26-escribe/763583.html>>) i la que publicà el diari *ABC* (<<http://www.abc.es/abncalsevalencia/detalleNoticia.aspx?idArticulo=51>>).

d'aquesta divergència periodística, els mitjans de comunicació es limitaven, en termes generals, a donar uns llistats de percentatges sense comparar-los amb els d'onades anteriors de la mateixa enquesta ni valorar-los adequadament.

A la vista d'aquestes circumstàncies i de l'interès que sempre té resseguir les diferents onades d'enquestes per a entendre l'evolució de la situació sociolingüística, en el present treball ens hem plantejat, per un costat, fer una anàlisi de l'enquesta de 2010 i, per un altre, fer una retrospectiva fins als últims anys del segle XX; d'aquesta manera podem obtenir un millor panorama del català al País Valencià d'aquests darrers 18 anys. Amb aquest objectiu, doncs, compararem les dades de 2010 amb les de l'enquesta de 2005 bàsicament, però també, i ja més ocasionalment, amb les dues últimes

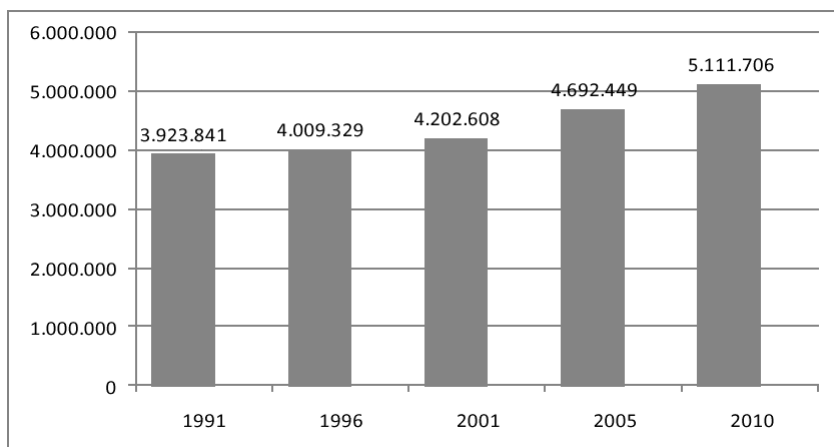


Figura 1. Evolució de la població valenciana entre 1991 i 2010.

Font: INE.

onades del període anterior d'enquestes (1992 i 1995). Les dimensions de les mostres dels anys 2010 i 2005 han estat exactament iguals (6.666 individus), i la de 1992, molt similar per bé que lleugerament superior (6.675), malgrat que la demografia del territori ha variat en aquests anys de forma considerable. Així, a principis dels anys 90 la població valenciana no havia assolit encara, però ja fregava, els quatre milions (1991), el 2005 ja havia

passat els quatre milions i mig, mentre que el 2010 havia arribat als cinc milions d'habitants (figura 1).²

Les entrevistes han estat sempre personals i presencials (no telefòniques) i el cos central de preguntes del qüestionari (sempre amb possibilitat escalar) ha estat el mateix en totes les enquestes. Només en la de 2010 s'han afegit algunes qüestions noves; entre aquestes, aprofitarem les referides als usos lingüístics en les tecnologies de la informació i la comunicació (internet, correu electrònic, etc.) i la que demana sobre el mode d'aprenentatge del català. Finalment, cal dir que les enquestes del SIES presenten una distribució en

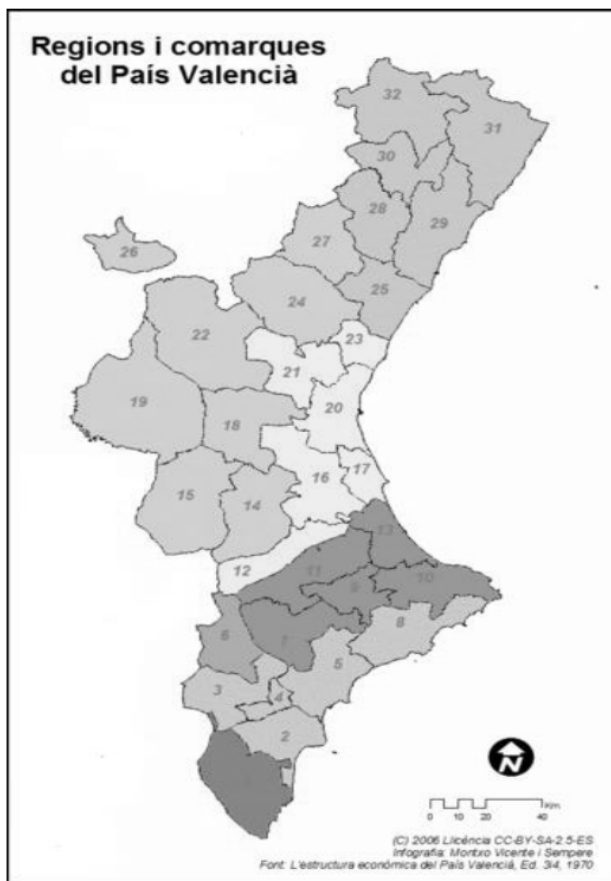


Figura 2. Distribució regional de les enquestes del SIES.

2 Som conscients que és més important la distribució de la mostra que la seva grandària, però el milió més de persones que es genera en els vint anys transcorreguts entre 1991 i 2010 no es devia distribuir exactament igual que la població precedent. Pel que fa a la mostra de 1995, va ser de només 1.600 individus, però imaginem que la proximitat en el temps a la de 1992 degué fer considerar-la com de transició a una altra de major dimensió. Aquesta devia estar prevista per a la segona meitat dels anys 90 però que no es va arribar a portar a terme a causa del canvi polític que s'esdevingué a la Generalitat el 1995.

dues zones lingüístiques, la de “predomini lingüístic valencià” i la de “predomini lingüístic castellà”.³ La primera zona es subdivideix en quatre regions (Alacant, Alcoi-Gandia, València i Castelló) i una “Àrea Metropolitana”, la que inclou València capital i la comarca que l’envolta (figura 2).⁴ Ara bé, no en totes les presentacions d’enquestes que ofereix el SIES a la seva pàgina web, es descomponen els resultats seguint les mateixes demarcacions per a cada pregunta analitzada. Això ens obligarà a variar entre les “enquestes retrospectives” (les de 1992 i 1995) per a l’anàlisi dels diferents ítems del qüestionari.

A continuació, presentarem les dades repartides en els tres apartats canònics que fan servir els estudis sociolingüístics: coneixements, usos i actituds.⁵

■ 2 Anàlisi

■ 2.1 Coneixements

L’enquesta de 2010 ens informa que els valencians que entenen el català són un 68,8 %; els qui el parlen, un 48,5%; els qui el llegeixen, un 45,3%, i els qui l’escriuen, un 26,4%.⁶ És clar que aquests percentatges per si mateixos ens diuen poc si no els comparem amb els procedents de les enquestes anteriors (figura 3).

3 La *Llei d’Ús i Ensenyament del Valencià* (1983) reparteix els municipis valencians, sobretot a efectes d’aplicació dels programes educatius bilingües, entre aquestes dues zones (articles 35 i 36).

4 De sud a nord, la Regió d’Alacant comprèn les comarques 2, 3, 5 i 8; la regió d’Alcoi-Gandia, les comarques 7, 9, 10, 11 i 13; la regió de València, les comarques 12, 16, 17, 21 i 23; l’Àrea Metropolitana de València, la comarca 20, i la regió de Castelló inclou les comarques 25, 28, 29, 30, 31 i 32. La resta de comarques (1, 4, 6, 14, 15, 18, 19, 22, 24 i 27) conformen la zona castellanoparlant del País Valencià.

5 Hem de fer constar, però, la tendència actual a parlar de representacions en compte d’actituds (per exemple, CRUSCAT és un acrònim de coneixements, representacions i usos del català), però les preguntes que aprofitem del qüestionari del SIES les veiem més relacionades amb les actituds dels parlants que amb les representacions que es fan de les llengües.

6 Atès que les respostes a les preguntes del qüestionari, com hem dit, es plantejaven en forma escalar i fóra molt prolix –i potser de poc profit– oferir totes les possibilitats, recollim les opcions “bastant bé” + “perfectament”. Les altres opcions eren “gens” i “un poc”; aquesta última apareixia sumada en la nota de premsa de presentació de l’enquesta de 2010 a què ens hem referit més amunt.

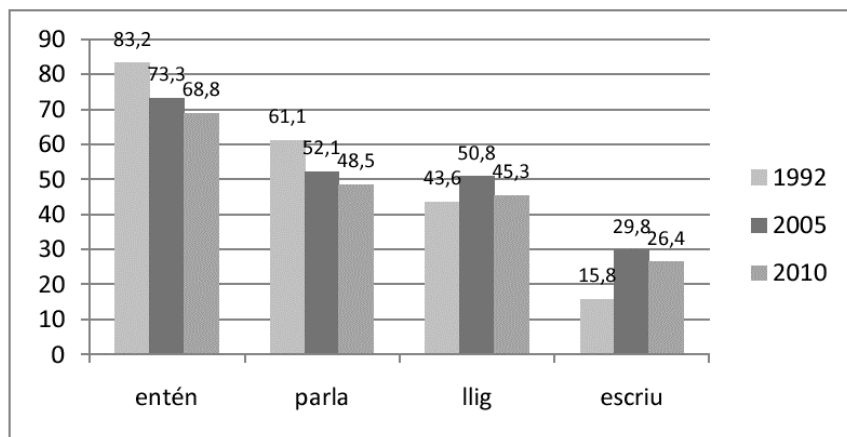


Figura 3. Evolució del coneixement del català al País Valencià (1992, 2005, 2010). Font: SIES.

La primera cosa que salta a la vista és la “regularitat” constant que s’observa en les baixades de les capacitats d’entendre i parlar: en la primera d’aquestes, tenim 10 punts menys entre 1992 i 2005, i $-14,4$ en els 18 anys transcorreguts fins a 2010; en la parla, la diferència per a tot el període no és tan gran però no deixa de ser important ($-12,6$). Si deixem les habilitats que solen adquirir-se en la família i la societat i passem a les que s’aprenen al medi escolar, ja es perd aquesta constant negativa però tampoc no es pot parlar d’uns resultats positius per a la llengua catalana entre els valencians. En lectura i escriptura observem augments entre 1992 i 2005, i descensos entre aquest últim any i 2010. Com que aquestes habilitats depenen del sistema educatiu, hem de pensar que l’escola ha perdut efectivitat després de 2005. Podem atribuir-ho a l’augment de població de 419.257 habitants en l’últim quinquenni (2005–2010), però en l’anterior (2001–2005) el creixement demogràfic havia estat superior (489.841 hab.) i el sistema educatiu sembla que havia pogut donar resposta.⁷

A la vista d’això, ens hauríem de preguntar també si la reducció constant que hem observat en les capacitats no estrictament acadèmiques (entendre i parlar), podria respondre als augments tan considerats de població que ha registrat el País Valencià en el decenni 2001–2010 (figura 4).

7 És clar que, en no disposar de dades sociolingüístiques de 2001 o algun any pròxim, no podem afirmar-ho de manera contundent.

És a dir, els augments “normals” de la població valenciana entre 1991 i 2001 haurien possibilitat un creixement dels coneixedors del català en paral·lel al de la població general. A partir de 2001, unes pujades excessives dels habitants haurien fet baixar les proporcions dels catalanoconeixedors. Aquesta hipòtesi es podria haver vist confirmada si el SIES no s’hagués vist obligat a interrompre les seves onades sociolingüístiques entre 1995 i 2005 a causa d’una política lingüística restrictiva de la Generalitat Valenciana durant aquest període.

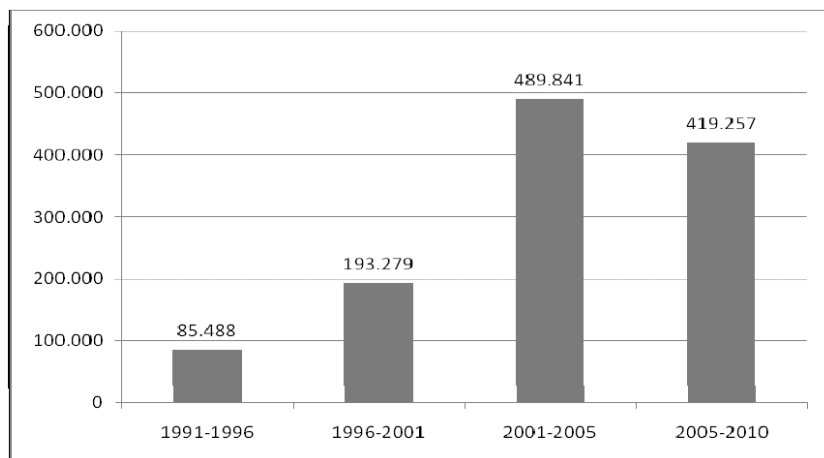


Figura 4. Augments dels habitants en els quatre quinquennis transcorreguts entre 1991 i 2010. Font: INE.

Seguim avançant per a observar ara el comportament del coneixement lingüístic en cadascuna de les cinc demarcacions geogràfiques en què el SIES organitza el País Valencià. A fi de centrar l’atenció en les diferències territorials, prescindirem ara de les habilitats d’entendre, llegir i escriure per a fixar-nos només en l’expressió oral, no debades la capacitat fonamental per a demostrar el coneixement d’una llengua (figura 5).

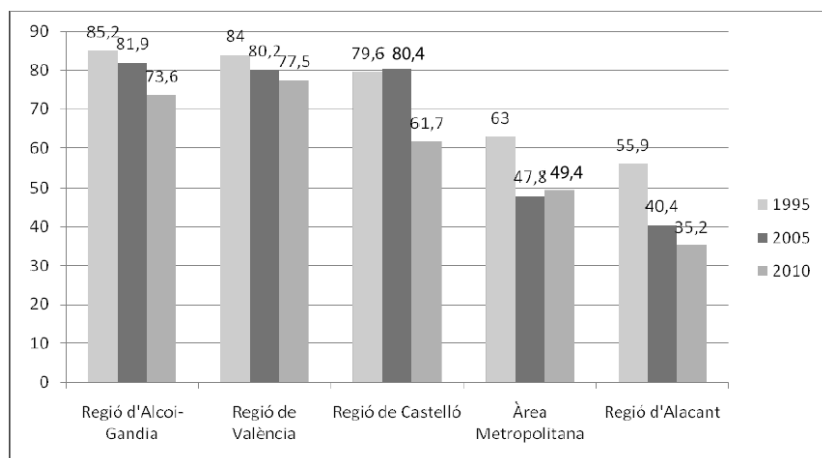


Figura 5. Capacitat de parlar el català entre 1995 i 2010 per regions.

Font: SIES.

Com podem veure, es confirma la tendència general valenciana a la baixa en les habilitats lingüístiques de caire més social. En serien excepcions la regió de Castelló, que es manté entre 1995 i 2005 (la pujada de 0,8 dècimes no podem considerar-la significativa), i l'Àrea Metropolitana de València, on, després de la davallada de 15,2 punts entre 1995 i 2005, remunta lleugerament entre 2005 i 2010 (+1,6 punts). Aquestes dades són poc rellevants, però són suficients per a oferir un contrast amb la resta de regions, que pateixen totes descensos i ben significatius, amb el punt extrem de la regió de Castelló, que, després d'haver aconseguit mantenir-se durant els deu anys anteriors, baixa bruscament 18,7 punts en només cinc anys (2005–2010). En aquest marc tan dramàtic per a la llengua catalana al País Valencià que es desenvolupa en el trànsit dels segles XX al XXI, destaca també el cas de la regió d'Alacant, que baixa 15,5 punts en el primer decenni (1995–2005).

Les variables socials de sexe i edat no mostren cap tendència digna de menció. No són pertinents, doncs, per a explicar diferències quant a les capacitats lingüístiques, contràriament a les primeres enquestes i censos lingüístics, de mitjans dels anys 80, en què el català es mostrava arcerat dins els individus de sexe masculí i les edats provetes, símptomes tots dos dels processos de substitució lingüística en marxa (Montoya / Mas, 2002: 24). Vegem, com a exemple, la figura 6, referida només a 2010, que pre-

senta el creuament de la capacitat de parlar, que hem elegit com la més representativa del coneixement lingüístic, amb el sexe i l'edat.

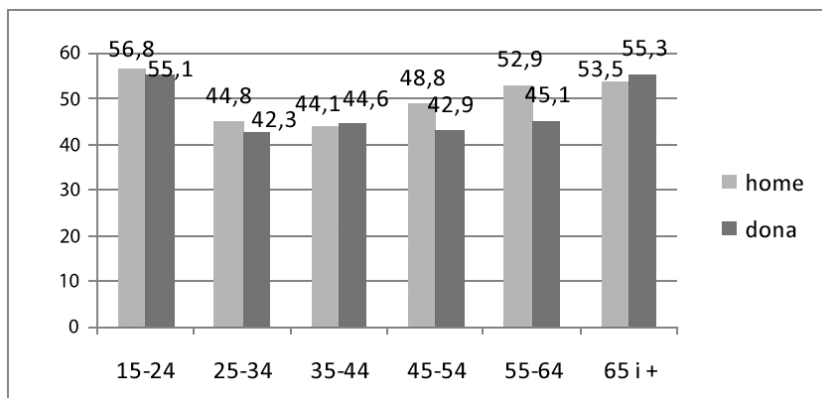


Figura 6. Capacitat de parlar i diferència de sexe i edat en l'enquesta de 2010. Font: SIES.

El grup d'edat de 15–24 anys, a causa de l'ensenyament que rep del català dins el sistema educatiu, mostra un coneixement superior; també és cert que si destriéssim entre els qui han seguit els programes amb el català com a llengua vehicular⁸ i els qui han cursat els programes que tenen com a llengua vehicular el castellà, segurament dins d'aquesta columna podríem fer una distinció entre els qui dominen el català “perfectament” (els seguidors dels dos primers programes) i els qui declaren que el saben “bastant bé”.

A la figura 7 podem observar el comportament del tipus d'activitat dels individus, la qual sembla una variable independent que no influeix excessivament en l'aptitud lingüística dels valencians. A un extrem tenim els estudiants, que mostren, lògicament, uns resultats en correspondència amb els del grup d'edat més jove de l'anterior gràfic. A l'altre extrem hi ha els professionals de la construcció, un grup que els darrers anys s'ha nodrit molt de la immigració més recent. Això sí: tots els tipus exhibeixen baixades entre 2005 i 2010, com hem vist fins ací.

Els estudis que posseeixen les persones provoquen també una certa estratificació quan creuem aquesta variable independent amb la dependent

8 Són el programa d'ensenyament en valencià (PEV) i el programa d'immersió lingüística (PIL).

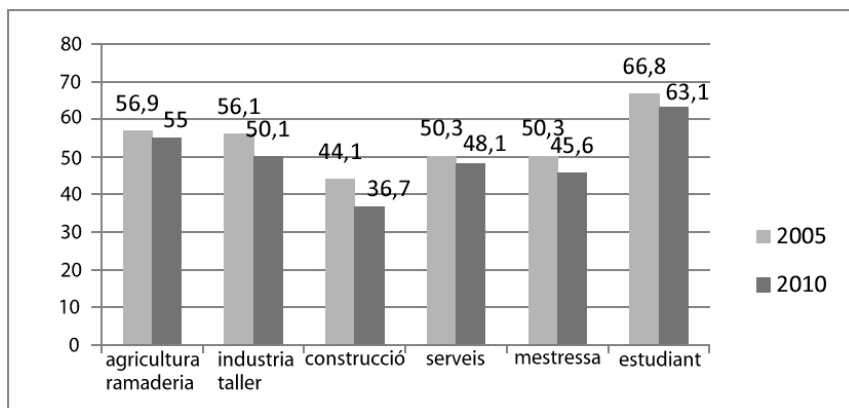


Figura 7. Capacitat de parlar segons l'activitat principal dels individus entre 2005 i 2010. Font: SIES.

que venim manejant del coneixement parlat de l'idioma. Ho podem observar a la figura 8, on veiem que la possessió d'un grau acadèmic elevat manté una relació amb un bon coneixement del català. Ara bé, a excepció dels estudis primaris de la Formació Professional (FP), tots els nivells d'estudis baixen entre 2005 i 2010.

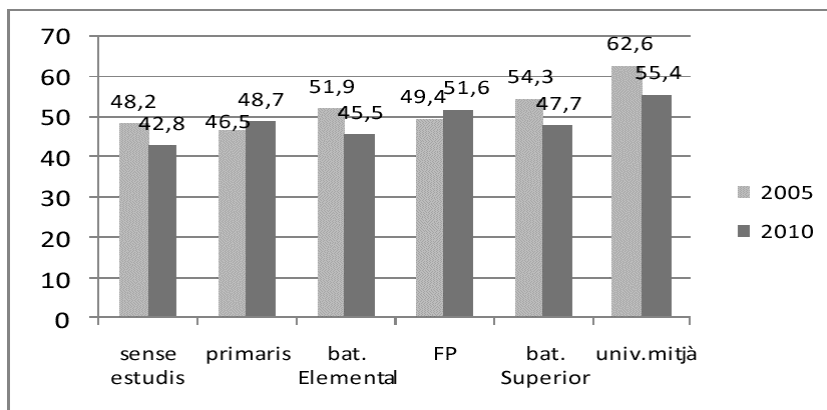


Figura 8. Capacitat de parlar segons el nivell d'estudis (2005–2010). Font: SIES.

En la figura 9 continuem creuant l'habilitat de parlar amb altres variables independents, ara la del lloc de naixement. Com era d'esperar, aquest factor és determinant, ja que les diferències entre la zona catalanoparlant i els altres dos grups, el dels nascuts en zones castellanoparlants valencianes i els nascuts fora del País Valencià, és ben notòria: de gairebé 50 punts amb la primera i de 60 punts amb la segona. En segon lloc, és interessant indicar com els nascuts al País Valencià, tant en una zona com en l'altra, enregistren un increment en la segona enquesta, més significatiu en la zona catalanoparlant, que augmenta en 3 punts, mentre que en la castellanoparlant és només de 6 dècimes. En canvi, entre els nascuts fora, l'evolució és negativa, ja que es perden 1,3 punts en aquest quinquenni.

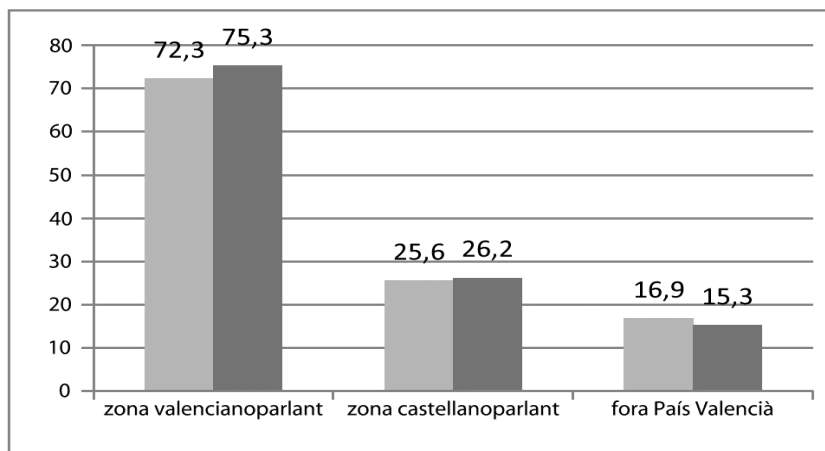


Figura 9. Capacitat de parlar segons el lloc de naixement (2005–2010).

Font: SIES.

El factor ideològic no sembla estar molt marcat respecte al coneixement de la llengua, segons ens mostra la figura 10, si bé els individus que se situen més a l'esquerra declaren un major coneixement que els de més a la dreta. Més marcada era la distància entre uns i altres en 2005 (amb una diferència de 8,8 punts) que en 2010 (reduïda a 5,5). Però la distància major es troba entre aquests grups extrems i els que es confessaven “centrats” ideològicament, que es mantenen entre 2005 i 2010 en el menor percentatge de coneixement del català parlat (47,3–47,4). És a dir, hauríem de deduir d'això que el major desconeixement del català està relacionat amb una

manca de preocupació per la ideologia? Això ens portaria a pensar que els grups més conscienciats políticament, especialment si estan emplaçats a l'ala esquerra, tenen una major preocupació per la llengua. El tema ens podria portar més lluny si tinguéssim accés a les xifres absolutes perquè ens envaïx la sospita que els parlants que mostren major indiferència per la ideologia deuen constituir la immensa majoria de la població valenciana; d'ací la indiferència pel català de gran part del poble valencià.

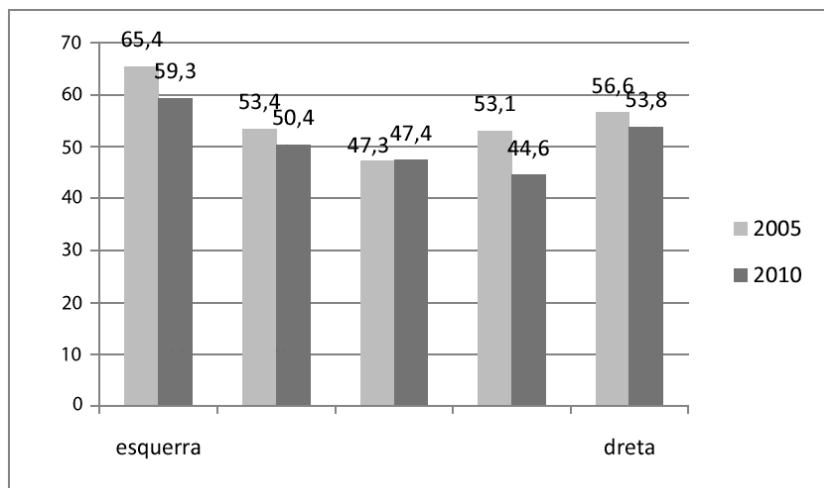


Figura 10. Capacitat de parlar segons la ideologia (2005–2010). Font: SIES.

Ens fa l'efecte que la declaració dels parlants sobre la seva pertinença social, que veurem a continuació a la figura 11, presenta una característica comuna amb la de la declaració ideològica: en ambdues es tracta de fugir d'estudi. Fixem-nos ara en els percentatges tan elevats que se situen a les caselles del “no sap” (NS) i “no contesta” (NC), que hauríem de relacionar amb els qui opten per una ideologia “centrada” (han triat “3” en una gamma de l'1 al 5).

També en aquest cas aniria bé conèixer els nombres absoluts dels qui no volen mostrar la seva adscripció social. Intuïm que deuen ser molt elevats perquè, en cas contrari, el SIES no els hauria fet constar com una de les opcions de resposta. Deixant de banda aquests dos grups, observem que els qui mantenen més alt el coneixement del català (fins i tot entre 2005 i 2010, que és un període general de baixades) són els qui s'emporten a la classe mitjana alta (58,6–58,4) a diferència dels de la classe baixa, que

són els qui no sols el tenen més reduït sinó que minven en el coneixement de la llengua. Convé que parem esment en el fet que aquesta classe social és la que acull les darreres immigracions, i per tant són desconexedores del català, mentre que els autòctons ocupen normalment posicions socials més acomodades, a més, tenen més possibilitats d'ascens social. Sobre això ens il·lustra molt bé el gràfic, que mostra baixades en els dos grups socials més baixos (baix i mitjà baix), en tant que exhibeix un ascens en la classe alta de

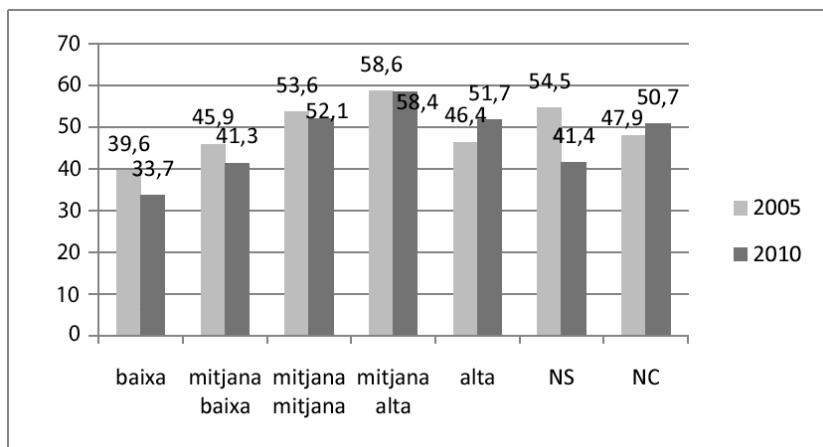


Figura 11. Capacitat de parlar segons les classes socials (2005–2010).

Font: SIES.

5,3 punts. Això ens presenta un panorama de canvi al País Valencià, ja que el català ha estat tradicionalment associat als grups socials baixos i darre-rament va acostant-se més als grups socials alts. Malgrat la gravetat que implica la manca de parlants en aquests sectors socials més baixos, que queden a unes distàncies percentuals de les classes mitjanes i altes entre 10,8 i 24,7 punts (2010), podria ser positiu per a l'adquisició de prestigi de la llengua que el català comencés a ser relacionat amb els sectors socials benestants.

■ 2.2 Els usos

Normalment, els índexs d'ús de les llengües en situació de minorització solen ser força més baixos que el coneixement. Així és també en el cas del català al País Valencià, on s'afegeixen ara unes baixades en els usos més dràstiques que les que hem anat veient en el coneixement de la llengua.

Comencem exposant a la figura 12 una comparativa dels cinc àmbits de l'ús oral que han demanat les enquestes de 1992, 2005 i 2010: a casa, amb els amics, al carrer (amb desconeguts),⁹ a les botigues tradicionals i a les grans superfícies.

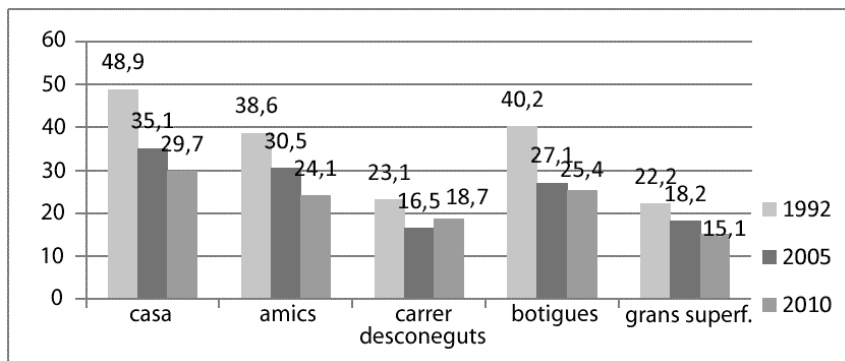


Figura 12. L'ús en diferents àmbits (1992, 2005, 2010). Font: SIES.¹⁰

Comprovem com el procés de regressió és pràcticament regular en els cinc àmbits i durant els dos períodes transcorreguts entre les tres enquestes amb una sola excepció: la de l'àmbit al carrer amb desconeguts pel que fa al segon període.¹¹ Entre els descensos, cal ressaltar els de l'ús a casa, que perd 19,2 punts en els 18 anys (la major pèrdua és en el període més llarg, entre 1992 i 2005: -13,8 punts). La reducció en aquest àmbit deriva de la interrupció en la transmissió intergeneracional de la llengua, un procés que té el seu principi a la ciutat de València en el decenni dels anys 30 del segle XIX, que, a mitjan segle XX, s'escampa per tot el País Valencià i que encara no ha pogut fer-se reversible a causa del contingent tan gran de descendents de catalanoparlants que s'han vist afectats (Montoya / Mas, 2011). Els altres usos que mostra el gràfic no poden ser aliens al desús a la llar familiar, ja que es basen en la utilització de la llengua fora de casa que fan els qui l'han rebut i la parlen en família. Així, l'ús del català amb els amics

9 Aquesta és l'única pregunta que es va completar amb la part entre parèntesi a les enquestes de 2005 i 2010. El 1992 només es demanava per l'ús "al carrer" i els anys 2005 i 2010 s'allarga l'enunciat: "al carrer amb gent que no coneix".

10 Construïm les respostes positives quant a l'ús mitjançant la suma de les opcions "sempre valencià" + "generalment valencià".

11 No seria just imputar l'excepció al canvi introduït en la pregunta el 2005 perquè aquest any decreix com els altres quatre àmbits i puja (però molt lleugerament) el 2010 a pesar de mantenir-se la mateixa formulació de l'enquesta anterior.

es veurà minvat si s'han vist reduïts els catalanoparlants i els qui queden en aquest darrer grup empenen el castellà amb els qui tenen conceptuals com a amics castellanoparlants (la davallada en aquest àmbit ha estat de $-14,5$ en el conjunt dels dos períodes). L'àmbit de les botigues (tradicionals) presenta uns percentatges ($40,2 - 27,1 - 25,4$) i un decalatge ($-14,8$) molt similar al dels amics, atès que els botiguers de poble o de barri solen ser persones conegudes i amb qui els parlants ja saben en quina llengua adreçar-se, igual que fan amb els amics (i, podríem afegir-hi, la gent coneguda en general). Una altra cosa ben diferent és la gent desconeguda, que ens solem trobar al carrer i llocs públics com les grans superfícies comercials. En aquests dos àmbits, els percentatges que veiem de partida (1992) eren baixos de per si ($23,1$ i $22,2$, respectivament); en compensació, o bé no han patit unes baixades tan grans ($-7,1$ en els 18 anys que examinem pel que fa a l'ús a les superfícies comercials) o bé fins i tot han viscut una lleu recuperació en l'últim període ($+2,2$ punts) al carrer amb desconeguts. És a dir, contràriament als usos amb la gent coneguda ("Amics" i "Botigues"), els usos que podríem qualificar de "públics" no s'han vist afectats (o *tan* afectats) per la pèrdua històrica de catalanoparlants a causa del desús familiar i sí que n'haurien vist frenat el seu retrocés gràcies al tímid paper exemplar d'alguns mitjans de comunicació i d'un sector de la classe política.

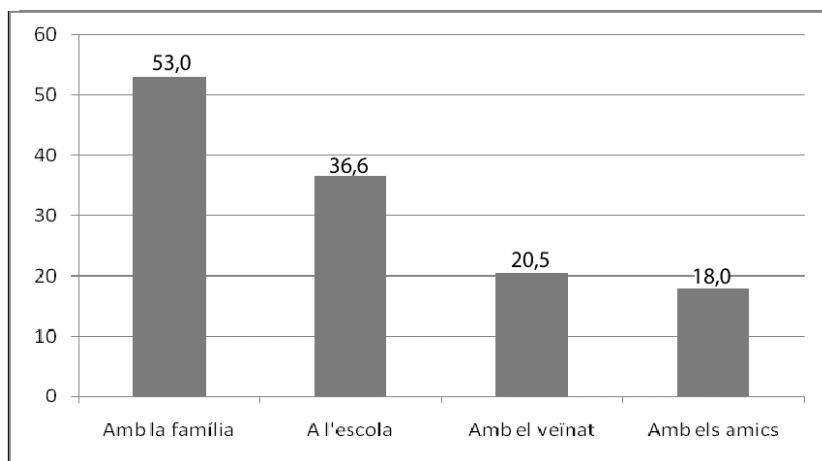


Figura 13. Àmbits on els valencians han après a parlar català (2010).

Font: SIES.

Íntimament lligat amb la tipologia d'àmbits d'ús hi ha una altra tipologia, la dels contextos socials on els valencians han après la seva pròpia llengua. Aquesta qüestió només s'ha plantejat en la darrera enquesta, la de 2010. Els resultats són que el 53% de valencians l'ha après en família; el 36,6%, a l'escola; el 20,5%, amb el veïnat (àmbit que pot ser assimilable al del carrer) i el 18%, amb els amics (a pesar de la tendència a adreçar-se en castellà als amics castellanoparlants, com hem vist).¹² A la figura 13 podem copsar millor el valor de cada àmbit per a l'aprenentatge del català.

La família continua representant, doncs, el caliu principal per al sosteniment del català entre els valencians. La importància de l'escola des que s'introdueix com a assignatura dins el sistema escolar (1984) ha desplaçat a un rang de menor importància el veïnat i els amics, que havien constituït anteriorment el segon àmbit en importància per a la socialització en català dels valencians que no l'havien rebut en família.

Passem ara a ocupar-nos de la variació territorial dels usos lingüístics dels valencians. De la mateixa manera que hem vist amb la diferenciació per regions quant a l'expressió oral en català (figura 5), ara veiem reproduït un rànquing idèntic pel que fa a l'ús a casa, que és el que prenem com a més representatiu de tots els altres perquè n'és la base (figura 14).

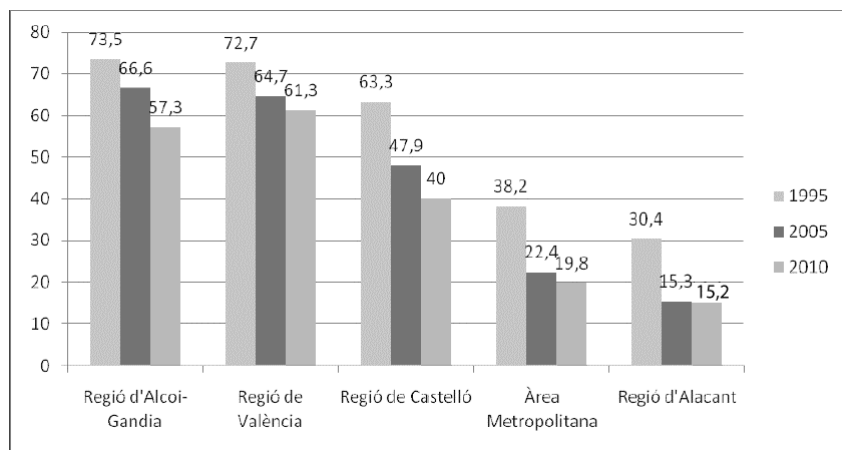


Figura 14. Ús del valencià a casa per regions (1995, 2005, 2010).

Font: SIES.

12 Hi havia més opcions de resposta però ja de menor importància numèrica. La suma de totes les opcions supera el 100% perquè se'n podia respondre amb més d'una (per exemple, amb la família i a l'escola).

Com es pot veure, les regions d'Alcoi-Gandia i de València ocupen la capçalera dels usos familiars valencians. Encara que també baixen en els 15 anys que examinem en aquest últim gràfic, i es mantenen el 2010 al voltant del 60% d'ús a casa del català. Les altres tres regions, amb el sostre del 40% de Castelló, es queden actualment fregant el 20% (Àrea Metropolitana) o amb valors d'alarma per al futur del català (Alacant: 15,2%). Respecte als graus de les baixades entre 1995 i 2010, cal valorar la major resistència a les pèrdues de la regió de València, amb -11,4, i la menor de Castelló, amb -23,3. Vegem-ho més gràficament a la figura 15, on varia la classificació anterior entre regions.

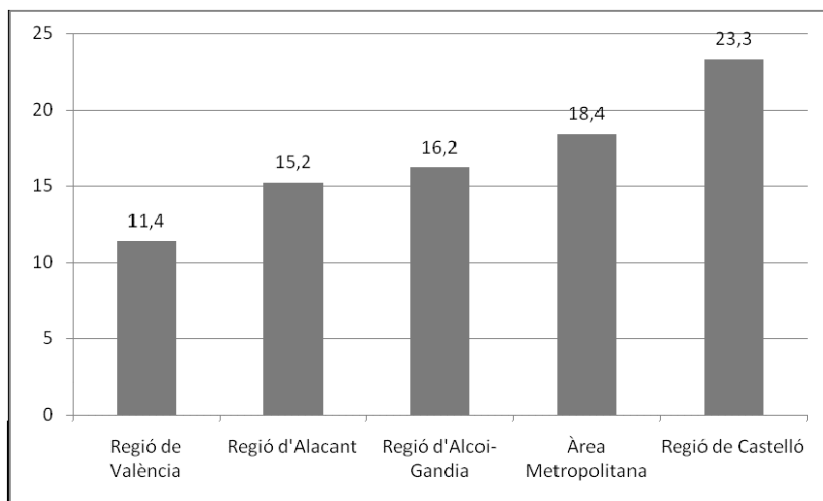


Figura 15. Pèrdues percentuals dels usos a casa entre 1995 i 2010 per regions. Font: SIES.

Per a cloure l'anàlisi dels àmbits d'ús de la llengua, vegem un tipus d'usos no orals que ha introduït la darrera enquesta de 2010; es tracta dels que fan referència a les tecnologies de la informació i la comunicació (TIC). D'antuvi, hem d'assenyalar que el sorgiment de les TIC ha suposat una oportunitat per al català en els darrers anys. Només cal repassar els diferents estudis i rànquings sobre la presència i l'ús d'internet entre les diferents llengües del món per a verificar-hi que, a pesar que el català no és una llengua d'estat ni té un gran pes demogràfic, és una de les llengües més ben posicionades en la xarxa. I en aquest sentit, els valencians han seguit

molt de prop la resta d'usuaris catalanoparlants. Aquesta conjuntura justifica les dades que proporciona el SIES en la seva última onada (figura 16).

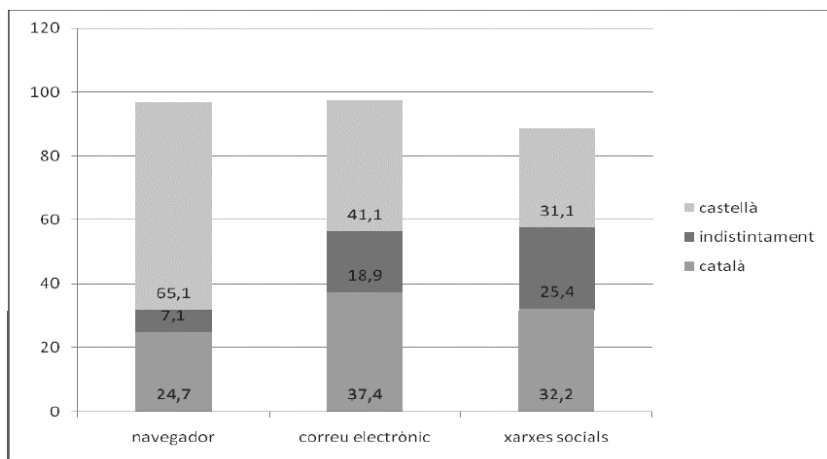


Figura 16. Ús del català en l'àmbit de les tecnologies de la informació i la comunicació a la zona catalanoparlant del País Valencià (2010).

Font: SIES.¹³

Com observem, el català apareix en la pàgina inicial del navegador en un 24,7% d'ordinadors valencians (això sí: encara molt distant del 65,1% que el tenen en castellà), el fa servir el 37,4% d'usuaris del correu electrònic (a tan sols a 3,7% punts de diferència amb el castellà) i és la llengua preferida del 32,2% dels qui utilitzen les xarxes socials: fòrums, blocs, xats, etc., percentatge que, fins i tot, supera lleument el castellà (+1,1). És clar que els usuaris "indistints" ocupen una bona franja de la població en aquests dos últims apartats (el 18,9% i el 25,4%, respectivament) i potser han respost sense valorar molt conscientment quina proporció de la seva activitat amb les TIC dediquen a cada llengua. Diem això perquè l'aptitud per a escriure en català entre els valencians que viuen a la zona catalanoparlant és d'un 29,5%, percentatge que deixa fora un 7,9% dels qui diuen que escriuen els seus missatges electrònics en català (37,4%). És clar que també és cert que els segments generacionals més joves, que són els qui saben escriure més en català, són els usuaris majoritaris del correu electrònic. D'altra banda, la limitació en la capacitat per a l'escriptura dels valencians a què hem fet

13 Hi hem sumat per a cada llengua les respostes "sempre...", "generalment..." i "més... que...".

referència també deixaria fora una part important de l'activitat dels qui usen indistintament una llengua o altra (18,9%). En suma, estem davant d'uns resultats en principi positius per al català però que hem de posar en quarantena quan els creuem amb el coneixement declarat pels mateixos valencians i mentrestant no puguem fer creuaments més detallats.

■ 2.3 Actituds

Les preguntes del qüestionari sobre actituds són molt limitades i algunes podríem considerar que més aviat apelen a les percepcions dels parlants. Atès que aquestes últimes no ens proporcionen uns indicadors gaire clars de les actituds o les representacions mentals que es fan els valencians de la seva llengua,¹⁴ hem decidit analitzar solament la pregunta “El valencià, creu que hauria d'usar-se...”. Vegem-ne, doncs, les respostes donades pels habitants de la zona catalanoparlant, que és on es pot fer un judici més fonamentat (figura 17).¹⁵

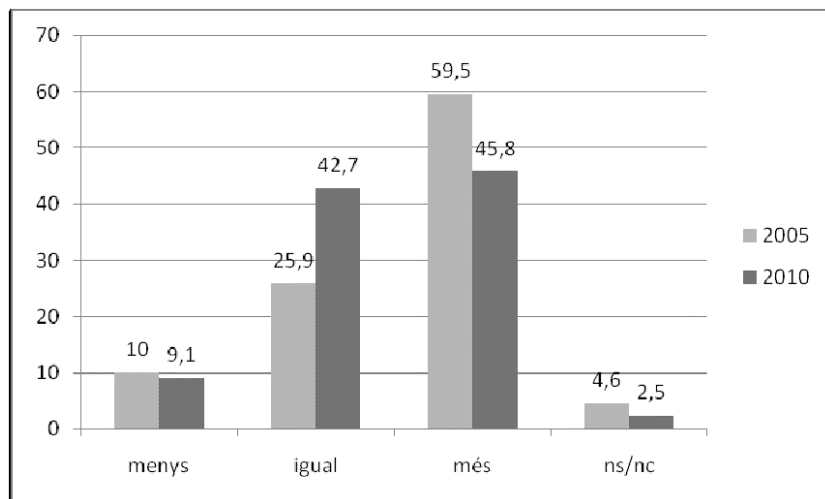


Figura 17. Actituds sobre l'ús que hauria de fer-se del català al País Valencià a la zona catalanoparlant (2005, 2010). Font: SIES.

14 La classificació dels diferents apartats del qüestionari situa totes aquestes preguntes davall l'enunciat de “Valoració de l'ús del valencià”.

15 Comparem ara només les enquestes de 2005 i 2010 perquè de les anteriors només hem pogut obtenir els valors per a tot el País Valencià, sense distinció de zones.

Veiem al gràfic que els partidaris d'usar més el català al País Valencià eren una clara majoria el 2005, però en 2010 pràcticament s'igualen amb els qui opten perquè es continui usant en la mateixa mesura. Per tant, deduem d'aquestes respostes una minva en les reivindicacions de normalització de l'ús del català. D'altra banda, hem de fixar-nos en la proporció dels contraris a mantenir o augmentar la utilització de la llengua, un 10% el 2005 que pràcticament es manté amb el 9,1% de 2010. Es tracta d'una porció important de la població valenciana que mostra una actitud hostil envers la llengua catalana. Intentem ara localitzar millor les diverses actituds diferenciant entre les cinc regions de la zona catalanoparlant. Primer ho farem representant només la resposta partidària de la normalització del català: "més" (figura 18), i després ho farem acollint-hi en solitari l'opció intolerant envers la llengua: "menys" (figura 19).

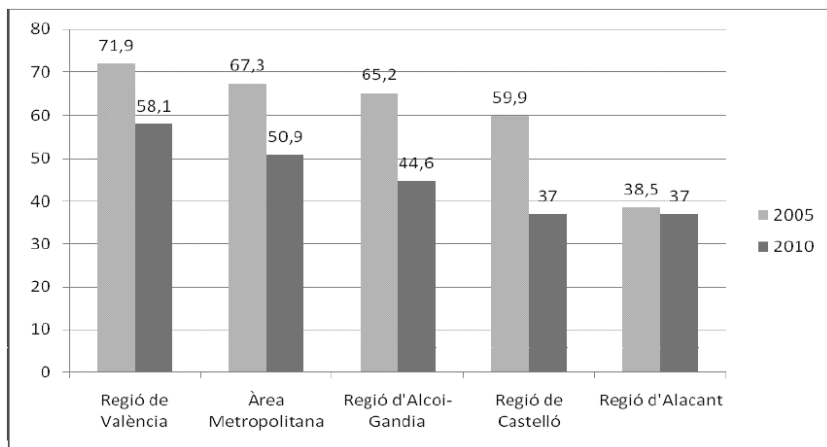


Figura 18. Actituds a favor d'un ús major del català al País Valencià (2005, 2010). Font: SIES.

La figura mostra una ordenació de major a menor percentatge de partidaris de la normalització del català: en el lloc més destacat trobem la regió de València, seguida molt de prop per l'Àrea Metropolitana, fins i tot amb les baixades que totes les regions experimenten el 2010. El resultat més negatiu per al català seria el de la regió de Castelló, atès que perd un 22,9% de partidaris d'un major ús del català en cinc anys (2005–2010) i s'igualava amb la pitjor situada de sempre, la d'Alacant, que hi destaca més aviat perquè no experimenta pràcticament variacions en el període entre enquestes.

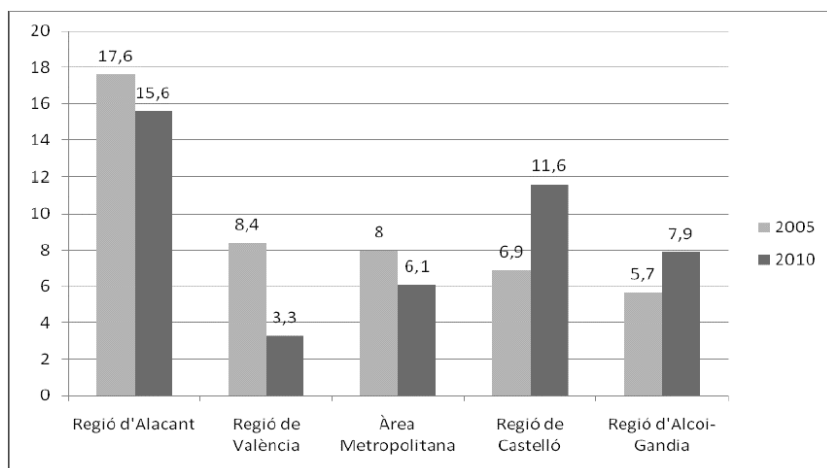


Figura 19. Actituds contràries a l'ús del català al País Valencià (2005, 2010). Font: SIES.

Comprovem com la intolerància envers la llengua catalana és major a la Regió d'Alacant, la de menor coneixement i ús, com hem anat veient fins ací. Ara bé, aquesta actitud hostil baixa una mica el 2010 (−2 punts), contràriament a l'augment de la intolerància lingüística que s'observa a la Regió de Castelló (+4,7 punts) i al creixement més dissimulat de la Regió d'Alcoi-Gandia (+2 punts). Les evolucions més positives de cara a una millora en la situació del català són les de la Regió de València, que baixa −5,1 punts en la seva “intolerància”, i la de l'Àrea Metropolitana, que ho fa més dissimuladament però també baixa (−1,9 punts). No és casualitat que aquestes dues regions són les que hem vist que donen més suport a un major ús del català (figura 18).

■ 3 Conclusions

Quan ja hem repassat totes aquestes dades de l'enquesta de 2010 des d'una perspectiva d'anàlisi diacrònica, s'imposa una conclusió general: és innegable la mala salut del català dels valencians. Les dades són negatives en els tres nivells sociolingüístics estudiats. Quant al coneixement, els descensos en totes quatre habilitats lingüístiques ho fan prou feiaent. Només hi podem apuntar algunes notes positives que poden mitigar en part aquesta visió general. Així, tot i que la majoria d'indicadors positius per al català de

la darrera enquesta són inferiors als de les anteriors, apuntem les excepcions següents per al coneixement:

- a) Les generacions més joves de 2010, encara que marquen descensos respecte a les enquestes anteriors, són les que major percentatge aconseguixen dins l'espectre generacional valencià.
- b) L'àmbit educatiu segueix amb la voluntat de formació de catalanoparlants, ja que dins dels grups d'activitat, el d'estudiants se situa en primer lloc amb un percentatge de 66,1%, després, això sí, d'un descens de -3,6 respecte de 2005. D'altra banda, el coneixement de la llengua progressa d'acord amb el nivell d'estudis consolidat.
- c) El grup de nascuts en zones catalanoparlants ha incrementat el percentatge en 3 punts. També augmenta mínimament el grup de nascuts en zones castellanoparlants valencianes i disminueix el dels nascuts fora del País Valencià.
- d) L'Àrea Metropolitana, enmig de les constants baixades de les altres regions, augmenta tímidament (+1,6) en el coneixement del català el 2010.

Pel que fa a l'ús, l'evolució observada els darrers anys és igualment negativa. En tots els àmbits analitzats es produeix una estratificació en continu descens, cosa que ocorre de manera significativa en l'àmbit de l'ús a casa, ja que la diferència entre la primera i l'última enquesta arriba als -19,2 punts, fet que reflecteix el procés d'interrupció lingüística que encara continua. Si hem de destacar-hi alguna excepció a la norma general, haurem de fer-ho en l'àmbit referit a l'ús en el carrer amb desconeguts, on els resultats de 2010 superen els de 2005, això sí, molt lleument (+2,2 punts).

Finalment, en l'apartat de les actituds, hem de remarcar, en la línia de les excepcions positives, l'evolució favorable a un major ús de la llengua i a una tendència a fer minvar la intolerància lingüística de la Regió de València i de l'Àrea Metropolitana.

Aquesta regressió que enregistrem de forma generalitzada en gairebé tots els ítems de l'enquesta de 2010 es pot deure a diversos factors. En primer lloc, cal tenir en compte que durant el darrer decenni del segle anterior i el primer decenni d'aquest nou segle al País Valencià hi ha arribat una allau considerable d'immigració estrangera, procedent, fonamentalment, de Sud-Amèrica, de la zona del Maghreb, de Romania i alguna de països de la Unió Europea (britànics i alemanys sobretot). Des del punt de vista lingüístic, és pràcticament indiferent la procedència d'aquests nouvinguts per al català, ja que tant els sud-americans –parlants de castellà– com els d'altres orígens –parlants d'altres llengües– s'integren en la societat valen-

ciana a través del castellà. La figura 1 ens ha permès adonar-nos que durant la dècada dels anys 90 hi ha un increment demogràfic moderat al País Valencià que no arriba als 300.000 habitants. Però en la primera dècada del segle XXI el creixement és de gairebé un milió d'habitants, xifra que representa un augment del 19,3%. Entre el 1991 i el 2010 aquest increment és encara major atès que assolix un 23,2%, i en l'últim quinquenni (2005–2010) el nombre de valencians ha augmentat un 8,2%.

Segurament, les raons del retrocés del català no les podem imputar únicament a aquest augment demogràfic. El component del canvi polític produït en la Generalitat Valenciana el 1995 amb l'entrada en el govern autònic d'un partit de dretes suposa una inflexió en el procés de planificació lingüística, a partir del qual es produeix una regressió dels escassos guanys obtinguts fins el moment i s'enceta un altre procés que podríem qualificar de contraplanificació lingüística (Pradilla, 2008).

Per això la regressió que hem constatat en el coneixement del català no és un fet circumstancial, sinó més aviat estructural perquè es reflecteix en tots els apartats de les enquestes del SIES. El gran motor de la recuperació lingüística que era fins ara l'ensenyament del català recull ja les primeres dades negatives. En aquest sentit, la indiferència per l'educació bilingüe que aplica l'actual govern de la Generalitat Valenciana dona ja els seus fruits en aquest decreixement sociolingüístic. Els esforços fets per la societat valenciana, des de fora d'instàncies governamentals, no estan servint darrerament per a acabar de capgirar la situació de substitució lingüística heretada d'èpoques anteriors a la instauració del règim autònic valencià a principis dels anys 80 del segle XX. ■

■ Bibliografia

- Acadèmia Valenciana de la Llengua (2004): *Enquesta sobre la situació social del valencià*, València: AVL (<<http://www.cult.gva.avl>>) [22.03.2011].
- Llei d'Ús i Ensenyament del valencià. Elaboració i desplegament*, València: Acadèmia Valenciana de la Llengua, 2003.
- INE: Instituto Nacional de Estadística (<<http://www.ine.es/infoine>>) [20.03.2011].
- Info Censos. Censos de població, habitatges, edificis i locals. Comunitat Valenciana, 1990–1991*, València: Generalitat Valenciana (Institut Valencià d'Estadística) [CD].

Montoya, Brauli / Mas, Antoni (2002): “Coneixement i ús del valencià”, *Canelobre* [Alacant] 47, 13–40.

— / — (2011): *La transmissió familiar del valencià*, València: Acadèmia Valenciana de la Llengua.

Pradilla, Miquel Àngel (2008): *La tribu valenciana. Reflexions sobre la desestructuració de la comunitat lingüística*, Benicarló: Onada edicions.

Querol, Ernest (coord.) (2007): *Llengua i societat als territoris de parla catalana a l'inici del segle XXI. L'Alguer, Andorra, Catalunya, Catalunya Nord, la Franja, Illes Balears i Comunitat Valenciana*, Barcelona: Generalitat de Catalunya.

SIES, Servei d'Investigació i Estudis Sociolingüístics (div. anys): “Coneixement i ús del valencià” (1992), “Enquesta 2005. Sobre coneixement i ús social del valencià (síntesi de resultats)” i “Enquesta 2010. Dades de coneixement i ús del valencià”, València: SIES, Conselleria d'Educació, Generalitat Valenciana (<http://edu.gva.es/polin/val/sies/sies_fonum.htm>) [24.03.2011].

- Antoni Mas i Miralles, Universitat d'Alacant, Departament de Filologia Catalana, Campus de Sant Vicent del Raspeig, Ap. 99, E-03080 Alacant, <antoni.mas@ua.es>.
- Brauli Montoya Abat, Universitat d'Alacant, Departament de Filologia Catalana, Campus de Sant Vicent del Raspeig, Ap. 99, E-03080 Alacant, <brauli.montoya@ua.es>.

Zusammenfassung: In diesem Beitrag liefern wir eine Analyse der soziolinguistischen Situation des Katalanischen im Land València während der zwei letzten Jahrzehnte. Die von uns herangezogenen Statistiken stammen vom *Servei d'Investigació i Estudis Sociolingüístics*, einer der *Conselleria d'Educació* der valencianischen Regierung zugehörigen Institution, der in den Jahren 1992, 1995, 2005 und zuletzt 2010 Umfragedaten erhoben und aufbereitet hat. Anhand dieser Daten untersuchen wir die Entwicklung der Kenntnisse, des Gebrauchs und der Einstellungen, die die Valencianer gegenüber ihrer Sprache haben. Insgesamt stellen wir eine negative Entwicklung für das Katalanische fest, das im öffentlichen und privaten Bereich an Terrain verliert. Die Gründe für diesen Rückgang, der sich anhand relativer Werte festmacht, sind einerseits in einem äußerst starken Zuwanderungszustrom während des untersuchten Zeitraums zu suchen, andererseits hat dazu auch der politische Wechsel in der Regierung des Landes València im Jahre 1995 beigetragen, der eine Schwächung des Sprachkonsolidierungs- und -normalisierungsprozesses bedeutete. ■

Summary: In this article we analyse the sociolinguistic situation of Catalan in the Valencian region in the last two decades. The *Servei d'Investigació i Estudis Sociolingüístics* (The Department for Research and Sociolinguistic Studies), an official centre of the Department of Education of the Valencian Government, carried out the interviews which have been used in this study in 1992, 1995, 2005 and 2010. With this data, we have studied the evolution of the knowledge, usage and attitude Valencian people have with

regard to their language. In general terms, the evolution of Catalan is shown to be negative, and its usage is decreasing in social and private spheres. The reasons for this decrease – which can be observed in relative figures – can be justified, on one hand, by the arrival of a great number of immigrants in this period and, on the other, by the political change which took place in 1995 in the Valencian Government, which has meant a regression in the process of linguistic recovery. [Keywords: Catalan language; Valencian Region; demolinguistics; sociolinguistics] ■